



# INSTALLATION INSTRUCTIONS

## Utility Vehicle Plow Base Kit

**WARN Part Number: 70990**  
**Application: Utility Vehicles**

Your safety, and the safety of others, is very important. To help you make informed decisions about safety, we have provided installation and operating instructions and other information on labels and in this guide. This information alerts you to potential hazards that could hurt you or others. It is not possible to warn you about all potential hazards associated with this product, you must use your own good judgment.

**CARELESS INSTALLATION AND OPERATION CAN RESULT IN SERIOUS INJURY OR EQUIPMENT DAMAGE. READ AND UNDERSTAND ALL SAFETY PRECAUTIONS AND OPERATING INSTRUCTIONS BEFORE INSTALLING AND OPERATING THIS PRODUCT.**

This guide identifies potential hazards and has important safety messages that help you and others avoid personal injury or death. **WARNING** and **CAUTION** are signal words that identify the level of hazard. These signal words mean:

**WARNING** signals a hazard that *could* cause serious injury or death, if you do not follow recommendations. **CAUTION** signals a hazard that *may* cause minor to moderate injury, if you do not follow recommendations.

This guide uses **NOTICE** to call attention to important mechanical information, and **Note**: to emphasize general information worthy of special attention.

### **WARNING**

#### **INJURY HAZARD**

**Failure to observe these instructions could lead to severe injury or death.**

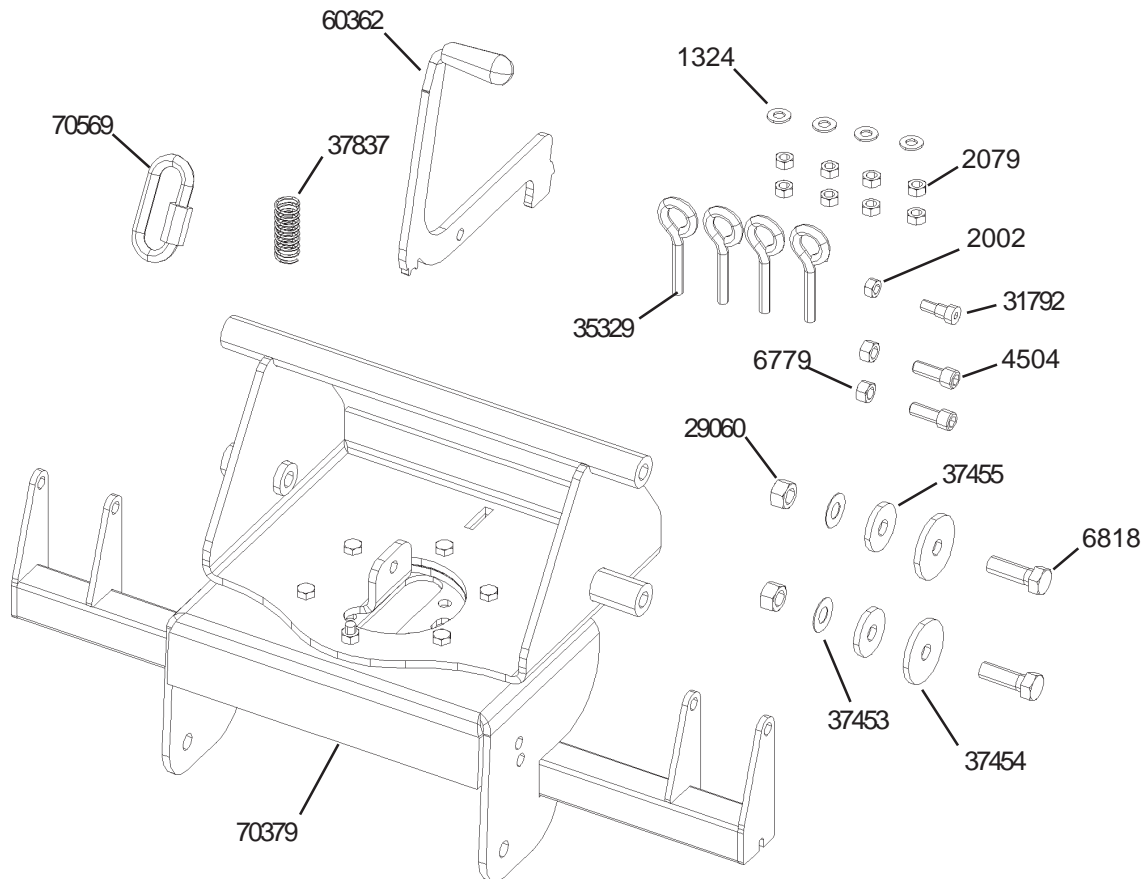
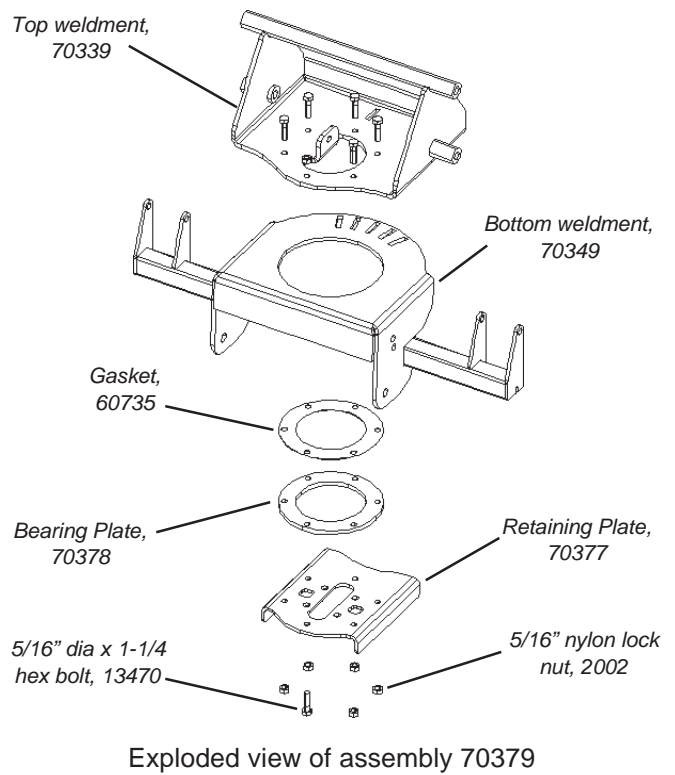
- Always** Read the Plow Operator's Manual, the Winch Operator's Manual and all warning labels before operating.
- Always** use extreme caution when drilling on any vehicle. Make sure that all fuel lines, brake lines, electrical wires, and other objects are not punctured or damaged when/if drilling on the vehicle. Thoroughly inspect the area to be drilled (on both sides of material) prior to drilling, and relocate any objects that may be damaged. Failure to inspect the area to be drilled may result in vehicle damage, electrical shock, fire or personal injury.
- Always** wear safety glasses when installing this kit. A drilling operation will cause flying metal chips. Flying chips can cause eye injury.
- Always** use extreme caution when cutting and trimming during fitting.
- Always** remove jewelry and wear eye protection.
- Never** lean over battery while making connections.
- Never route electrical cables:**
  - Across any sharp edges.
  - Through or near moving parts.
  - Near parts that become hot.
- Always** insulate and protect all exposed wiring and electrical terminals.
- Always** install terminal boots as directed in installation instructions.
- Always** use appropriate and adequate care in lifting components into place.
- Always** insure components will remain secure during installation and operation.
- Always** tighten all nuts and bolts securely, per the installation instructions.
- Always** operate the vehicle at a walking speed with the blade installed. Never exceed 5 mph (8 km/h), even with blade up.
- Always** plow cautiously, impact with hidden or stationary object may cause the vehicle to stop suddenly or go out of control.
- Never** operate the vehicle on slopes greater than 10 degrees with the plow installed.
- Never** stand or ride on the plow.
- Always** stay clear of moving parts and joints. Always keep others away when operating or adjusting plow.
- Always** perform regular inspections and maintenance on the plow mechanism, fasteners, cable and related hardware.
- Always** replace all worn or damaged parts before operating.
- Never** operate this WARN product with damaged or missing parts.
- Always** drive slowly over bumpy and rough terrain. Driving at speeds that cause the plow to bounce while in the up position can cause the winch to back-drive, causing the plow to work its way down. This may result in the plow impacting a stationary object and cause damage to the vehicle and operator injury or death.
- Always** drive at speeds such that the plow does not bounce and be aware of the plow position while driving at all times.
- Always** be aware that the purpose of the j-bolt is to break the connection between the plow and the winch, to prevent serious damage to the ATV if the plow is raised too high. The plow blade will drop suddenly if the j-bolt breaks, so always be sure there are no bystanders when you raise and lower the plow.
- Never** raise the top of the plow above the headlights of the ATV, as it may damage the vehicle and plow.
- Always** replace a deformed or broken j-bolt with the spare j-bolt included in the kit.

## Before You Begin

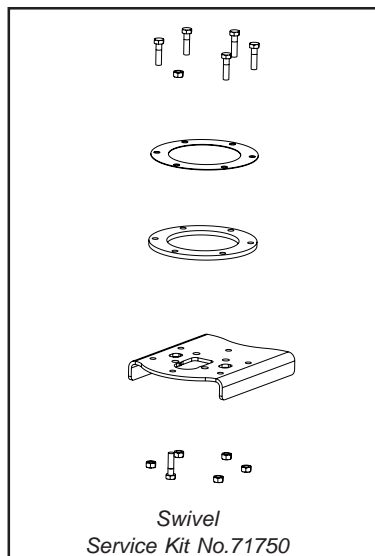
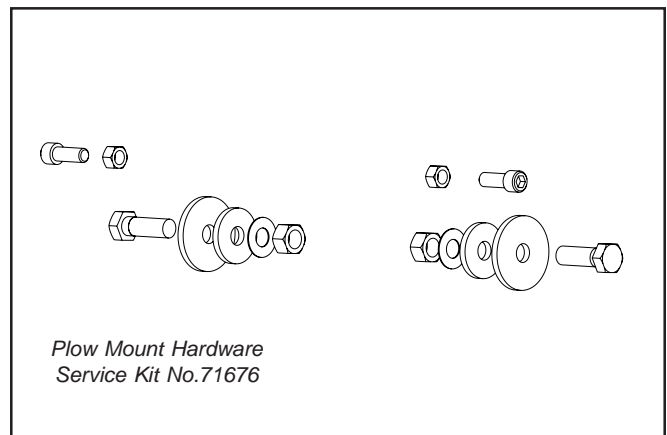
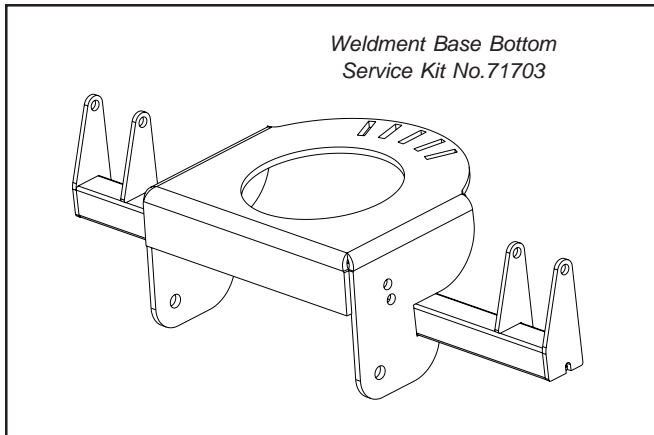
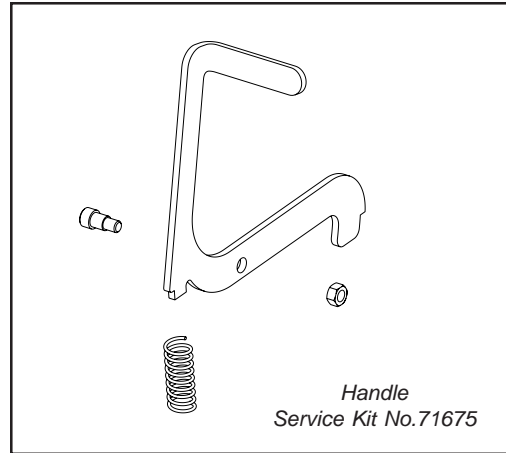
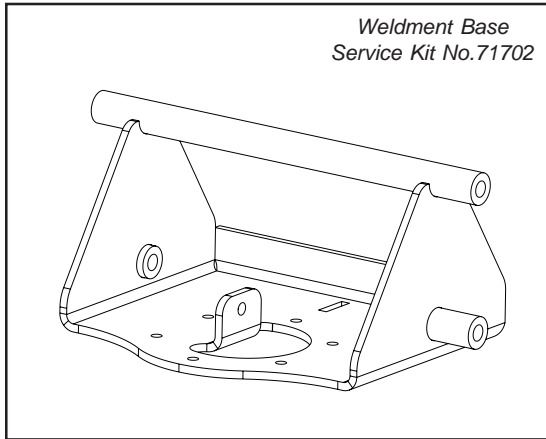
This kit also requires a WARN Plow Blade kit, a vehicle specific Plow Mounting kit, and a WARN winch for raising and lowering the plow. Please contact your nearest dealer for part numbers.

## Parts List

<b>Part #</b>	<b>Qty</b>	<b>Description</b>
70379	1	Plow base assembly
60362	1	Lever assembly
31792	1	3/8" dia shoulder bolt
2002	1	5/16" dia nylon lock nut
37837	1	Small compression spring
6818	2	1/2" dia x 1-1/2 long hex bolt
37454	2	Rib washer
37455	2	Rib bearing washer
37453	2	1/2" dia shim washer
29060	2	1/2" dia nylon lock nut
4504	2	3/8" dia socket bolt
6779	2	3/8" dia nylon lock nut
35329	4	5/16" dia eyebolt
1324	4	5/16" dia flat washer
2079	8	5/16" dia regular nut
70569	1	Quicklink



The following replacement part kits are available for purchase.



Contact your nearest WARN Dealer to order. To find a dealer nearest you, please call the WARN Dealer locator line at 1 800-910-1122



# INSTALLATION INSTRUCTIONS KIT DE BASE DE LAME POUR VÉHICULE UTILITAIRE

**WARN Part Number: 70990**  
**Application: Véhicules utilitaires**

Votre sécurité et celle des autres est très importante. Afin de vous permettre de prendre des décisions éclairées dans le domaine de la sécurité, nous vous avons fourni des instructions relatives à l'installation et à l'utilisation du produit ainsi que d'autres informations figurant sur des étiquettes et dans ce guide. Ces informations attirent l'attention sur les risques de danger pouvant vous affecter ainsi qu'autrui. Nous ne sommes pas en mesure de vous mettre en garde contre tous les dangers potentiels associés à ce produit. Il vous incombe par conséquent de faire preuve de jugement.

**TOUTE INSTALLATION OU UTILISATION IMPRUDENTE PEUT ENTRAÎNER DES BLESSURES GRAVES OU ENDOMMAGER L'ÉQUIPEMENT. PRENEZ SOIN DE LIRE ET DE BIEN ASSIMILER LES CONSIGNES DE SÉCURITÉ ET D'UTILISATION DU PRODUIT AVANT DE L'INSTALLER ET DE L'UTILISER.**

Ce guide identifie les dangers potentiels et comporte des consignes de sécurité importantes qui permettent à vous et à autrui d'éviter les risques de blessures graves ou de mort. Les termes **AVERTISSEMENT** et **MISES EN GARDE** sont des indicateurs du niveau de danger. Signification des indicateurs :

Le terme **AVERTISSEMENT** souligne un danger potentiel qui peut entraîner des blessures graves ou la mort si vous ne suivez pas les consignes.

Le terme **MISE EN GARDE** souligne un danger potentiel susceptible d'entraîner des blessures mineures ou modérées si vous ne suivez pas les consignes.

Ce guide utilise le terme **AVIS** pour attirer votre attention sur des informations mécaniques importantes, et le terme Remarque : pour souligner des informations générales qui méritent une attention particulière.

## **▲ AVERTISSEMENT**

### **RISQUES DE BLESSURES**

**Le non-respect des instructions peut entraîner des blessures graves, voire mortelles.**

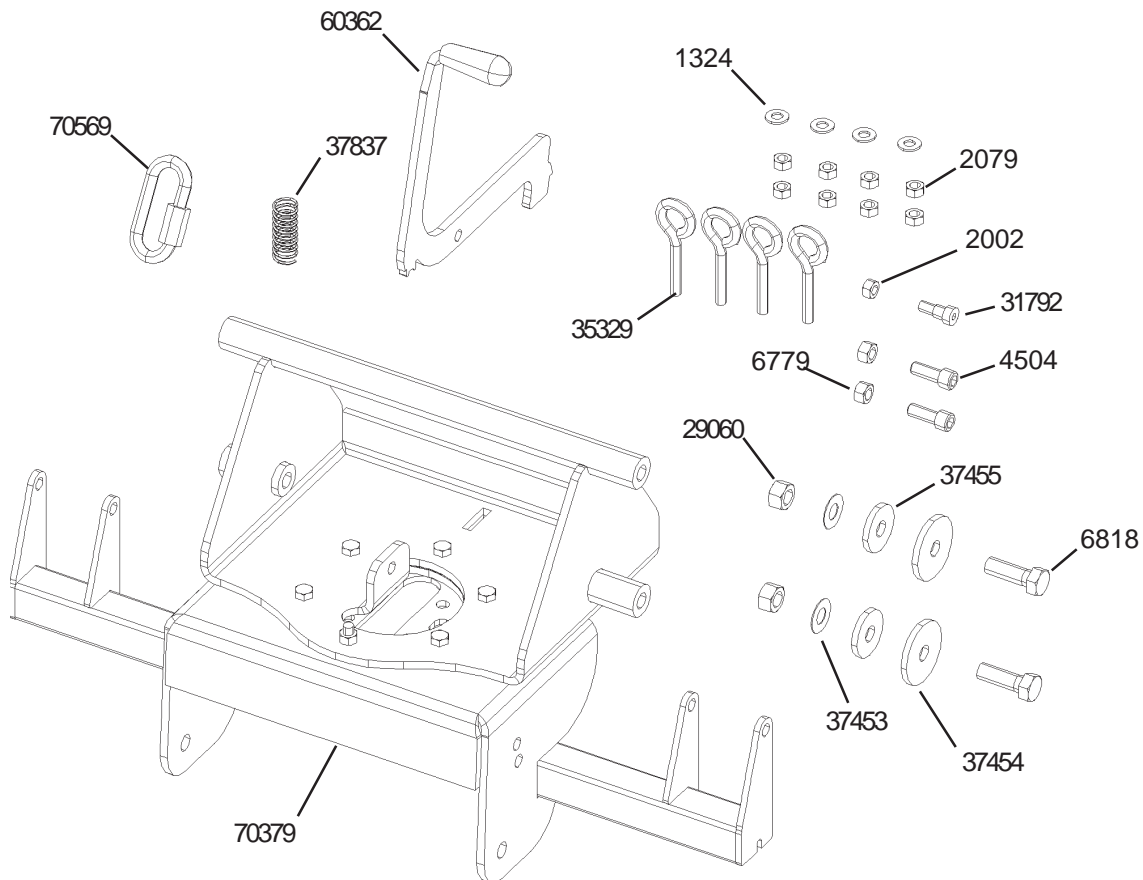
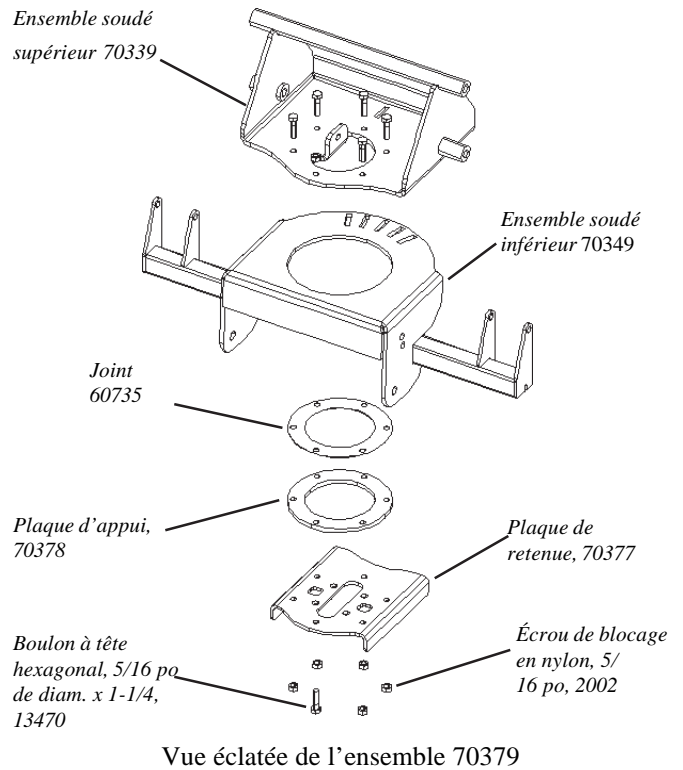
- Lisez **toujours** les manuels de l'utilisateur de la lame et du treuil, ainsi que toutes les étiquettes de mise en garde, avant toute utilisation.
- Faites **toujours** extrêmement attention lorsque vous percez la carrosserie d'un véhicule. Veillez à ne pas perforez ni endommager les conduites de carburant, les conduites de frein, le câblage électrique ou tout autre objet lorsque vous percez. Inspectez soigneusement l'emplacement à percer (des deux côtés du matériau) avant de le faire, et déplacez tous les objets risquant d'être endommagés. Le fait de ne pas inspecter l'emplacement peut finir par endommager le véhicule, entraîner un choc électrique, un incendie ou des blessures.
- Portez **toujours** des lunettes de protection lors de l'installation du kit. Des éclats métalliques sont projetés durant le perçage. Ces éclats peuvent causer des lésions oculaires.
- Faites **toujours** très attention lorsque vous découpez ou ébarbez.
- Retirez **toujours** les bijoux et portez des lunettes de sécurité. **Ne vous penchez jamais au-dessus de la batterie en procédant aux connexions.**
- Ne faites jamais passer des câbles électriques :**
  - Sur des bords tranchants.
  - Par des pièces mobiles ou à proximité.
  - À proximité de pièces pouvant devenir chaudes.
- Isolez et protégez **toujours** tous les fils et bornes électriques exposés.
- Installez **toujours** les capuchons de borne de la manière indiquée dans les instructions d'installation.
- Faites **toujours** attention lorsque vous placez des composants.
- Assurez-vous **toujours** que les composants sont bien fixés durant l'installation et l'utilisation.
- Serrez **toujours** bien les écrous et les boulons conformément aux instructions d'installation.
- Conduisez **toujours** le véhicule, équipé de la lame, à vitesse de marche. Ne dépassez jamais 8 km/h (5 m/h) même si la lame est relevée.
- Utilisez **toujours** la lame avec prudence. Tout impact avec un objet caché ou fixe pourrait bloquer soudainement le véhicule ou le rendre incontrôlable.
- Ne conduisez **jamais** le véhicule équipé de la lame sur des pentes de plus de 10 degrés.
- Ne vous tenez** jamais debout ou à califourchon sur la lame.
- Tenez-vous **toujours** à l'écart des pièces mobiles et des joints. Ne laissez jamais personne s'approcher durant l'utilisation ou le réglage de la lame.
- Effectuez **toujours** régulièrement les inspections et l'entretien du mécanisme de la lame, des fixations, du câble et du matériel connexe.
- Remplacez **toujours** toutes les pièces usées ou endommagées avant l'utilisation.
- Ne faites **jamais** fonctionner ce produit WARN avec des pièces endommagées ou manquantes.
- Conduisez **toujours** lentement sur les terrains cahoteux ou accidentés. Le fait de conduire à des vitesses qui secouent la lame alors qu'elle est en position relevée peut provoquer le déroulement du treuil, ayant pour effet de baisser la lame. La lame pourrait frapper un objet stationnaire et, par conséquent, endommager le véhicule et blesser l'opérateur, voire entraîner sa mort.
- Conduisez **toujours** à des vitesses telles que la lame n'est pas secouée et en étant toujours attentif à la position celle-ci.
- Gardez **toujours** à l'esprit que le crochet fileté a pour fonction de rompre la connexion entre la lame et le treuil pour éviter d'endommager sérieusement le VTT si la lame est relevée trop haut. Si le crochet fileté casse, la lame tombera brusquement. Assurez-vous donc que personne ne se trouve à proximité lorsque vous la relevez ou l'abaissez.
- Évitez **toujours** de relever le haut de la lame au-dessus des phares du VTT car cela peut endommager le véhicule et la lame.
- Remplacez **toujours** un crochet fileté déformé ou brisé par le crochet fileté neuf fourni dans le kit.

## Avant De Commencer

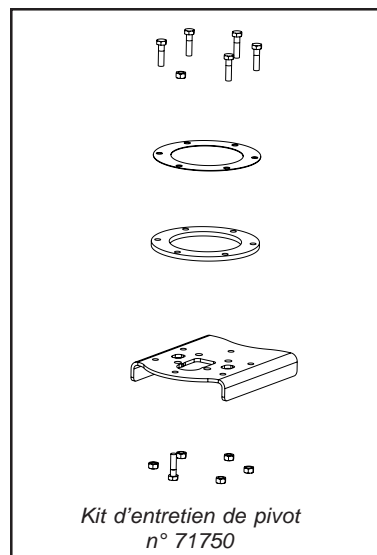
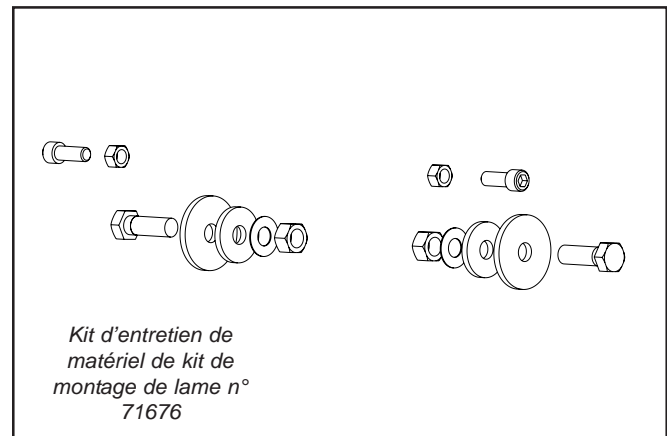
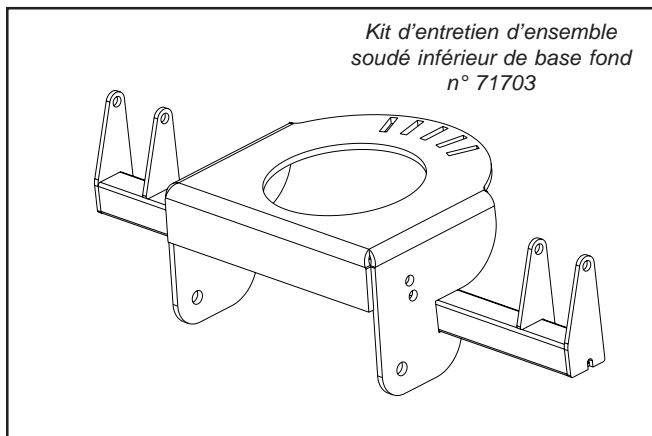
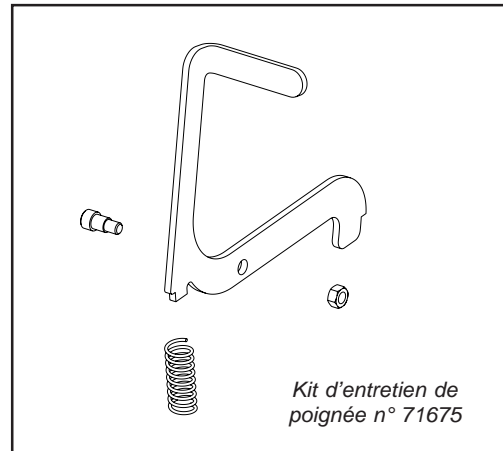
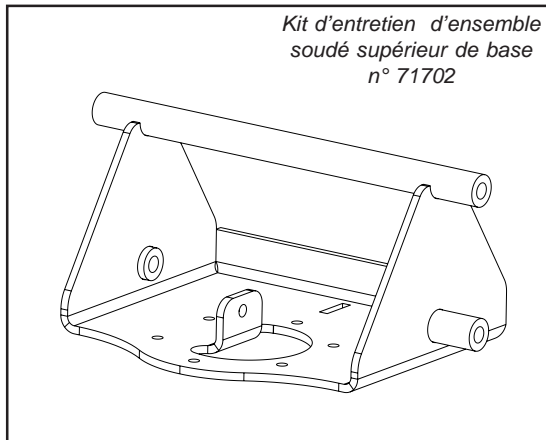
Ce kit nécessite également un kit de base de lame WARN, un kit de montage de lame spécifique au véhicule et un treuil WARN pour relever et abaisser la lame. Veuillez contacter le concessionnaire le plus proche pour obtenir les numéros de référence des pièces.

## Liste des pièces

Référence	Qté	Description
70379	1	Ensemble de base de lame
60362	1	Ensemble de levier
31792	1	Boulon à épaulement, 3/8 po de diam.
2002	1	Écrou de blocage en nylon, 5/16 po de diam.
37837	1	Petit ressort de compression
6818	2	Vis à tête hexagonale, 1/2 po de diam. x 1-1/2 de long
37454	2	Rondelle nervurée
37455	2	Rondelle de butée nervurée
37453	2	Rondelle d'épaisseur, 1/2 po de diam.
29060	2	Écrou de blocage en nylon, 1/2 po de diam.
4504	2	Boulon à tête creuse, 3/8 po de diam.
6779	2	Écrou de blocage en nylon, 3/8 po de diam.
35329	4	Boulon à œil, 5/16 po de diam.
1324	4	Rondelle plate, 5/16 po de diam.
2079	8	Écrou normal, 5/16 po de diam.
70569	1	Maillon rapide



*Vous pouvez vous procurer les kits de pièces de rechange suivants :*



*Contactez le concessionnaire WARN le plus proche pour toute commande. Pour trouver le concessionnaire le plus proche, appelez le registre des concessionnaires WARN au 1 800-800-910-1122.*